



«УТВЕРЖДАЮ»

Ректор Воронежского государственного педагогического университета

В.В. Подколзин

июль 2006 г.

## Концепция воспитательной деятельности Воронежского государственного педагогического университета на 2006-2010 гг.

### I. Теоретические основы концепции

Настоящее и будущее современной цивилизации зависит не только от уровня технического прогресса и экономического роста. Оно все больше определяется личностью, готовой решать главные социально-экономические проблемы на благо и во имя человека и общества. Образование есть важнейший стратегический ресурс и ведущий фактор в реализации этой глобальной задачи.

Главное действующее лицо системы образования - учитель. Педагогическое образование, сущность которого есть подготовка профессионально и социально компетентного, способного к творчеству и самоопределению в условиях меняющегося мира, конкурентоспособного и самодостаточного учителя, является фундаментом всей образовательной системы. Приоритетность решения воспитательных задач в системе высшего педагогического образования очевидна. Невысокий престиж профессии учителя в обществе и, как следствие, слабая мотивация студентов к обучению, сокращение доли выпускников, выбирающих деятельность учителя и остающихся в школе после окончания вуза, нарастание антиобщественных явлений и тенденций в студенческой среде, коммерциализация культуры, образования, а также потеря прежнего опыта воспитания и деформация ценностных ориентаций молодежи актуализируют воспитательную деятельность в педагогическом вузе.

Разнообразие современных подходов в теории и практике воспитания, обусловленность решаемых конкретным образовательным учреждением воспитательных задач социокультурным своеобразием региона и особенностями данного учреждения, диктует необходимость определения концептуальных основ реализуемой им воспитательной деятельности.

Методологической основой концепции воспитательной деятельности ВГПУ являются личностный, деятельностный и компетентностный подходы.

Мы исходим из того, что социализация студенчества, корректировка молодыми людьми собственных ценностных ориентаций, социальных связей, отношений и идеалов в значительной мере определяется направленностью присущей данной социальной группе субкультуры и приоритетами осуществляемой социокультурной деятельности. В этой связи в процессе организации воспитательной деятельности необходимо учитывать следующие негативные черты молодежной субкультуры, социальной деятельности современного студенчества:

- приоритет потребительских ценностей над творческой деятельностью, предпочтение готовых ценностей культуры процессу участия в их создании, в творчестве;
- негативные тенденции в сфере межличностных и межнациональных отношений, обусловленные распадам идеи интернационализма и толерантности, несформированностью культуры общения и взаимодействия;
- “вестернизация” культурных потребностей и интересов;
- преимущественно рекреативная или развлекательная направленность досуговой деятельности;

дифференциация досуговой деятельности студентов, определяемая уровнем достатка.

Воспитательная деятельность должна строиться с учетом социо-культурных особенностей региона. Принципиально важное значение имеют такие особенности г. Воронежа и Воронежской области, как:

- высокая доля в составе населения студенческой и учащейся молодежи;
- многонациональный облик как студенчества, так и населения в целом;
- достаточно высокий культурный потенциал города в сочетании с интенсивно разрушающейся социо-культурной средой сельских районов;
- территориальная близость к столице и иным культурным центрам России;
- традиционно высокий уровень общественной активности населения.

Воронежский государственный педагогический университет, будучи одним из крупных ВУЗов Воронежа, имеет богатые традиции и опыт в организации воспитания будущих педагогов. Вместе с тем, микросоциум педагогического университета обладает рядом особенностей:

- высокий процент в числе студентов выпускников сельских школ (до 70%);
- достаточно однородный имущественный уровень студентов;
- преобладание женщин как среди студентов (73%), так и преподавателей;
- значительная доля студентов - представителей учительских династий;
- низкий процент студентов коммерческого набора (23%);
- невысокая доля студентов, проживающих в общежитиях (около 30%).

Организация воспитательной деятельности Воронежского государственного педагогического университета предполагает учет перечисленных особенностей, современной ментальности студенчества и ставит во главу угла педагогически целенаправленную коррекцию условий их культурной, профессиональной и личностной социализации.

Данная концепция не противоречит требованиям государственного стандарта в области высшего педагогического образования.

Основные положения концепции регламентированы Конституцией Российской Федерации, Законом РФ «Об образовании», Всемирной декларацией о правах человека и решениями ЮНЕСКО, государственной программой «Патриотическое воспитание граждан Российской Федерации на 2006-2010гг.», Законом Воронежской области «Об образовании» и Концепцией воспитательной деятельности образовательных учреждений Воронежской области на 2006-2011гг. Концепция разработана на основе достижений отечественной педагогики и психологии высшей школы, анализа инновационного опыта организации воспитательной работы со студентами вузов, Устава ВГПУ и с учетом специфики работы педагогического коллектива Воронежского госпедуниверситета.

## **II. Цель, задачи, принципы, стратегия и тактика воспитательной деятельности ВГПУ**

Цели и задачи концепции воспитательной деятельности ВГПУ определяются **миссией педагогического вуза**: развивая науки и научные школы, осуществлять подготовку специалиста высшей квалификации в области образования при обеспечении высококвалифицированной педагогической поддержки становления субъектной позиции студентов, необходимой для изменения статуса российского учителя в государстве и обществе.

Система воспитательной деятельности ориентирована на взаимосвязь, профессионально-педагогического, научно-исследовательского, интеллектуально-гуманистического и духовно-нравственного начала в образовательном процессе педагогического университета.

**Целью** воспитательной деятельности является: создание условий для обучения и воспитания, развития и саморазвития педагога XXI века, обладающего высокой нравственностью, демонстрирующего активную субъектную позицию в профессиональном, интеллектуальном и социальном творчестве; имеющего социально-значимую профессиональную по-

зицию; способного к педагогической деятельности в условиях личностного и компетентностного подходов.

Для достижения поставленной цели, необходимо решать следующие **задачи**:

- создание условий для формирования профессионально-педагогического и аксиологического мышления, расширение кругозора будущих специалистов, стимулирования познавательной активности;
- приобщение студентов к общечеловеческим ценностям, нормам морали, международным устоям и педагогическим традициям, воспитание студентов в духе гражданских прав и свобод, профессиональной чести;
- обеспечение социальной защищенности и социально-психологической поддержки студентов;
- приобщение к здоровому образу жизни и создание условий для самосовершенствования;
- создание условий для реализации творческого потенциала студентов;
- приобщение к богатству национальной и мировой истории и культуры;
- привлечение студентов к организаторской деятельности, развитие самоуправления и инициативы;
- оптимизация взаимоотношений преподавателей и студентов, создание атмосферы доверия, сотрудничества, сотворчества;
- формирование коммуникативной компетентности студентов, коллективообразования на базе студенческих групп, клубов, секций, объединений по интересам и т.п.

Ведущими **принципами** функционирования системы воспитательной деятельности являются:

- принцип гуманизма;
- принцип оптимального сочетания индивидуального и дифференцированного подходов в воспитательной работе;
- принцип целостности учебно-воспитательного процесса;
- принцип последовательности и систематичности, преемственности в воспитании;
- принцип диалогичности воспитания и толерантности ;
- принцип самоактуализации и субъектности;
- принцип творчества и успешности.

### **Характеристика субъектов воспитательной деятельности**

В качестве ведущих субъектов воспитательной деятельности ВГПУ рассматриваются студенты, преподаватели, представители администрации и вспомогательных служб университета, активность которых направлена на решение задач воспитательной деятельности, как в индивидуальных, так и групповых, коллективных формах взаимодействия и сотрудничества.

В числе коллективных субъектов воспитательной деятельности особая роль принадлежит кафедрам, которые призваны обеспечивать качество научно-педагогической деятельности профессорско-преподавательского состава; своевременную корректировку содержания и форм ведения занятий, внедрения новых образовательных технологий, привлечения студентов к научно-исследовательской работе по проблемам кафедры.

Значительные ресурсы в решении задач воспитания студентов имеют *кафедры гуманитарного профиля*. Изучение дисциплин этого направления обеспечивает гуманистическое мышление студентов, помогает им связывать теорию с реальными проблемами сегодняшнего дня, формирует культуру поведения, навыки участия в творческих дискуссиях, способствует выработке активной позиции в социокультурной жизни общества, принятию ценностей человека и гражданина.

Особая роль в воспитательной деятельности в контексте миссии университета принадлежит кафедрам педагогического профиля. Именно содержание педагогических дисциплин, уровень их преподавания имеют неоценимый воспитательный потенциал. Изучение всех курсов педагогики развивает смыслообразующую сферу сознания будущих учителей, способствует формированию этических принципов личности, ее моральных качеств и установок, согласующихся с нормами и традициями социальной жизни и будущей профессиональной деятельности.

Необходимым условием эффективности воспитательной деятельности выступает высокий профессионализм и личностные качества каждого *преподавателя и сотрудника*. Демонстрируя приверженность традициям и ценностям отечественной культуры, педагогического образования, причастность к интеллектуальной элите университетского сообщества, они способствуют усвоению студентами, осознанию последними своей принадлежности к российской интеллигенции. Всё это диктует необходимость переноса центра тяжести в воспитательных функциях преподавателя с авторитета роли на авторитет профессионала, индивидуальности.

Особое значение в педагогическом вузе приобретает соблюдение преподавателями и сотрудниками правовых и нравственных норм, правил поведения и внутреннего распорядка, неукоснительное следование принципам профессиональной и научной этики

*Администрация ВГПУ* – управления и отделы – играет ведущую роль при решении проблем, связанных с ресурсным обеспечением воспитательной деятельности в университете, прежде всего, с материально-техническим и финансовым. Администрация призвана определять приоритеты воспитательной деятельности; содействовать созданию инфраструктуры воспитательной деятельности; организации вторичной занятости студентов, трудоустройства выпускников; стимулировать работу преподавателей - руководителей студенческих сообществ, студентов, активно занимающихся общественной деятельностью.

Свою субъектную позицию *студенчество* может реализовать, прежде всего, в рамках студенческого самоуправления. Студенческое самоуправление - это воспитательный фактор, в рамках которого студенты наиболее естественно могут удовлетворять свою природную потребность в самостоятельности, в совместной деятельности, в личностном развитии. Самоуправленческие процессы постепенно увеличивают зону самостоятельной деятельности и демократического взаимодействия студенчества, уменьшая чисто административное пространство педагогического университета. Важную роль играют профильные органы самоуправления - студенческие советы, старостаты, советы лидеров, создаваемые на факультетах и в университете для реализации таких направлений деятельности, как обучение студенческого актива; формирование ориентации на здоровый образ жизни, осуществление деятельности по профилактике социально-негативных явления среди студенческой молодёжи; формирование у студентов на основе развития их самостоятельности и инициативы активной жизненной позиции, навыков управленческой деятельности; организация быта и досуга студентов в общежитии; взаимодействие с руководством факультета в целях обеспечения учебной и внеучебной деятельности.

### **Направления воспитания**

Согласуясь с положениями концепции воспитательной деятельности образовательных учреждений Воронежской области и руководствуясь ранее обозначенными целью, задачами, принципами воспитательной деятельности мы выделяем следующие приоритетные направления воспитательной деятельности университета:

**1) формирование мировосприятия на основе развития познавательного потенциала личности** (познание истины). В процессе приобретения профессиональных знаний, их систематизации и обогащения в процессе обучения, самостоятельной работы, разнообразной внеаудиторной воспитательной деятельности формируется система научных, философских,

социально-политических, нравственных, эстетических взглядов и убеждений, складывается целостная научная картина мира;

**2) формирование мотивационно-ценностного поведения** (формирование высших психических функций: потребностей, мотивов, отношений, образа «Я», помыслов, желаний, устремлений души). Это направление предполагает:

*а) воспитание нравственности* как показателя воспитанности формирующейся личности. Воспитанность проявляется в осознании нравственных норм, их принятии, потребности и умении их применять. Сознательная дисциплина, уважение к труду и к людям труда, культура общения, культура речи, экологическая культура, ответственность личности за свои поступки, ее внешний облик – результат нравственного воспитания. Особо рассматривается воспитание толерантного отношения к людям, в частности к представителям другой национальности и вероисповедания, формирование умения противодействовать асоциальным проявлениям, знание правовых норм поведения и руководство ими в повседневной жизни. Формирование правовых основ поведения. Формирование правовой культуры.

*б) воспитание гражданственности, патриотизма*, направленное на формирование общероссийской и национально-культурной идентичности (привязанности, сопричастности), активное участие в жизни страны, края. Гражданственность как черта личности включает в себе внутреннюю свободу и уважение к государству, любовь к Родине и стремление к миру, чувство собственного достоинства, проявление патриотических чувств и культуры межнационального общения, уважение законных прав и интересов, как сограждан, так и людей другой национальности и вероисповедания; формирование электоральной культуры личности; формирование, сохранение и развитие традиций педагогического университета;

*в) воспитание основ экономической культуры и культуры труда*, учитывающее уровень современных научных знаний, исторических и культурных традиций нашего общества. Ориентация на активную трудовую деятельность предполагает учет нравственных принципов и требований социальной справедливости. Важное значение для жизненного самоопределения личности, воспитания трудолюбия имеет проводимая в образовательных учреждениях работа по профессиональной ориентации; воспитание культуры проживания в общежитии;

*г) воспитание экологической культуры*: ценностное отношение к природе, людям, собственному здоровью;

*д) воспитание эстетического отношения к миру* как процесс формирования способностей восприятия и понимания прекрасного в искусстве и жизни, развитие эстетического вкуса на основе приобщения к выдающимся художественным ценностям отечественной и мировой культуры, стремление привнести прекрасное в реальную жизнь; развитие художественного и эстетического творчества;

*е) воспитание физической культуры*, направленное на развитие потребности в здоровом образе жизни и стремление быть красивым и сильным духом и телом. Большую роль в формировании такого отношения играет организация быта и использование здоровьесберегающих технологий в образовательном процессе;

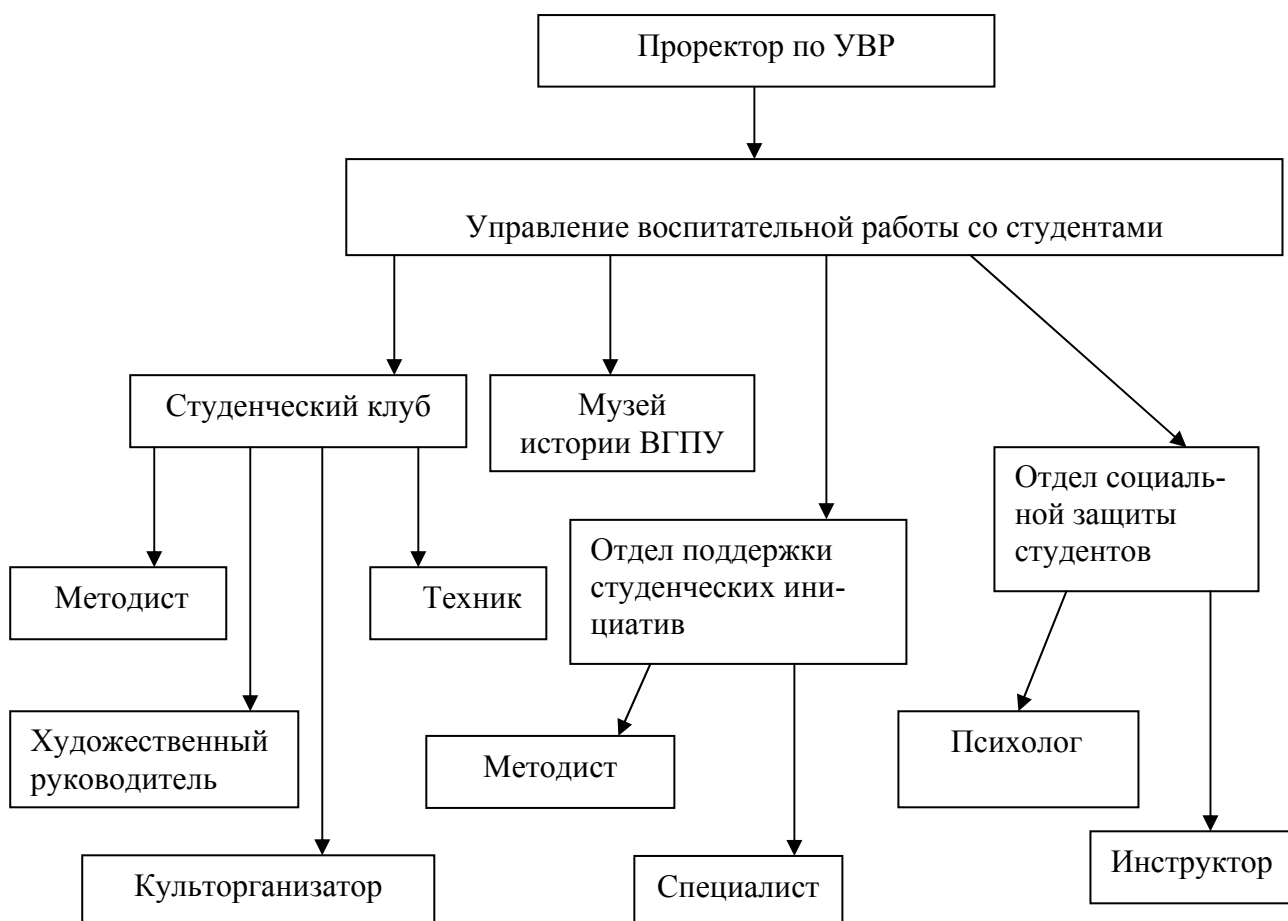
**3) процессуально-деятельностное** направление, связанное с созданием условий (воспитывающей среды) для реализации воспитанниками своего познавательного, мировоззренческого, нравственного, эстетического, коммуникативного, творческого потенциала. В процессе разнообразных видов деятельности, предоставляющих возможность усваивать различные социальные роли, выражается потребность и способность субъекта проявлять заботу о других, создаются условия для воспитания организационной культуры, лидерских качеств, организаторских умений и навыков, умения подчиняться и требовать, опыта сотрудничества со сверстниками и взрослыми, коммуникативных умений и навыков, активной творческой позиции, умения самостоятельно принимать решения в ситуации выбора и нести за них ответственность, навыков организации и проектирования собственной деятельности, организации самоуправления в образовательном учреждении.

Указанная классификация направлений воспитания вследствие комплексного влияния любого воздействия на личность носит инструментальный характер и используется для осмысления сущности воспитания, для составления программ и планирования воспитательной работы.

#### Условия реализации концепции воспитательной деятельности ВГПУ:

- наличие теоретико-методологического и методического обеспечения воспитательной работы, а также нормативной базы, регламентирующей деятельность подразделений, должностных лиц и всех субъектов воспитательного процесса;
- наличие организационной структуры управления воспитательной деятельностью, обеспечивающей четкое взаимодействие между всеми участниками воспитательного процесса и принятие решений на основе анализа достоверной информации, поступающей по каналам обратной связи;
- наличие органов студенческого самоуправления и других общественных объединений;
- наличие материально-технической базы и финансового обеспечения воспитательной работы.

#### Система управления воспитательной деятельностью



#### Критерии эффективности системы воспитательной деятельности

Нами приняты следующие качественные и количественные критерии:  
*качественные:*

- личностный и профессиональный рост студентов;

- высокие показатели социальной активности студентов;
- креативный характер субъектной позиции студентов в различных видах деятельности в университете;
- степень адаптации студентов-первокурсников;
- конкурентоспособность и востребованность выпускников;

*количественные:*

- рост числа студенческих инициатив;
- количество студентов, занятых научно-исследовательской, художественно-творческой деятельностью вне учебного процесса;
- количество студентов, участвующих в деятельности органов студенческого самоуправления;
- количество студентов, входящих в студенческие учебно- и научно-исследовательские группы при кафедрах университета;
- развитая сеть кружков, секций, клубов по интересам;
- снижение числа случаев нарушения общественного порядка, отсутствие правонарушений.